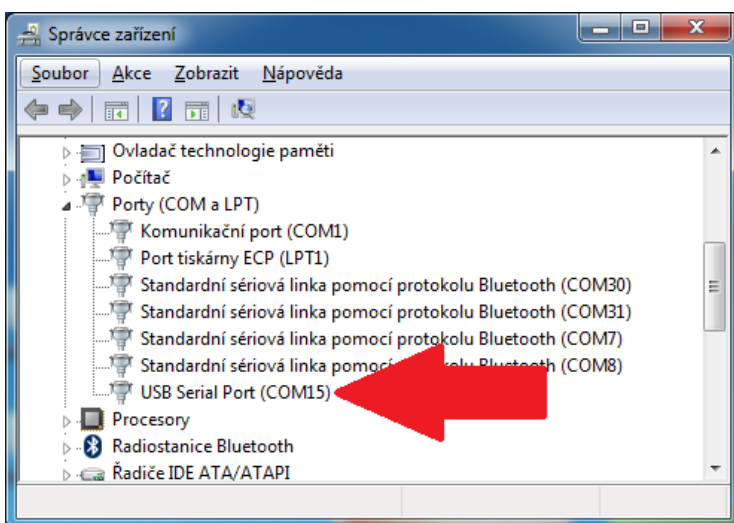


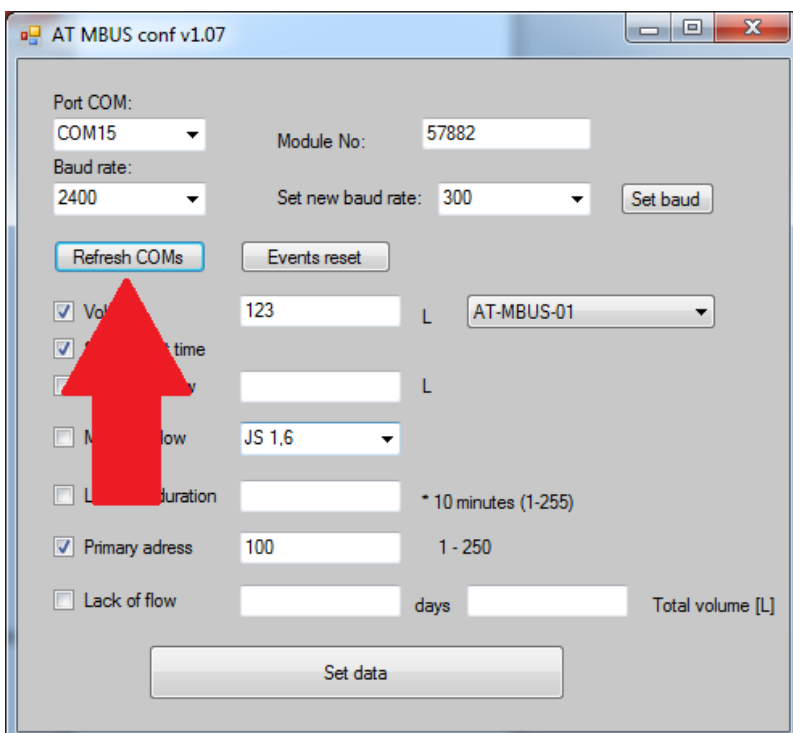
## Návod na nastavení M-Bus modulu AT-MBUS-01 pro vodoměry ER-AM



Modul nasadíte na vodoměr a po celém obvodu jej pečlivě přitlačíte. Připojte k PC vhodný převodník na M-Bus. Ze sortimentu ENBRA doporučujeme převodník M-BUS/USB stick. Nainstalujte driver, pokud to převodník vyžaduje. Otevřete Správce zařízení a zjistíte, na kterém COM portu je převodník namapován.



Připojte kabel z modulu k převodníku (na polaritě nezávisí). Spusťte konfigurační software AT\_MBUS\_conf a reforešujte COM porty.

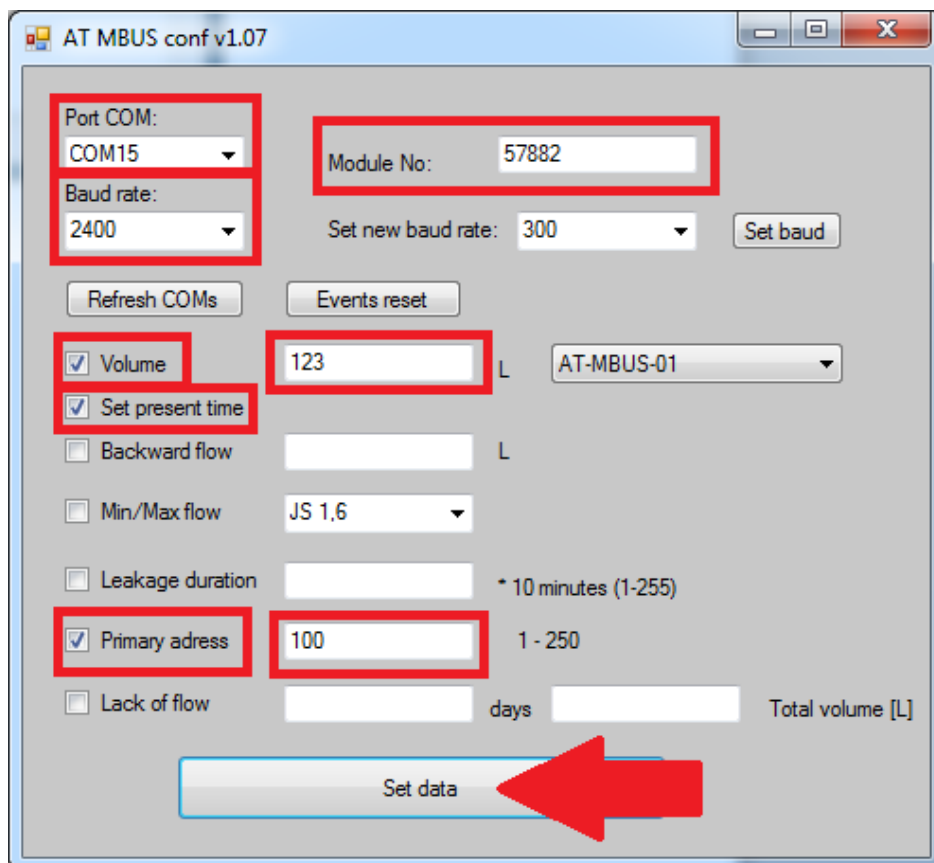
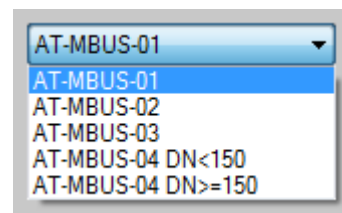


Zatrhnete a vyplňte položky:

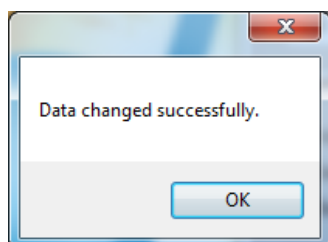
- Port COM (dle zjištění ve správci zařízení)
- Výrobní číslo modulu, které naleznete na štítku modulu (položka „Module No.“)
- Rychlost komunikace na 2400 (položka „Baud rate“)
- Stav vodoměru v litrech (položka „Volume“)
- Nastavení data/času dle PC (položka „Set present time“)
- Primární M-Bus adresu (položka „Primary adres“)
- Zkontrolujte, že typ modulu je zvolen AT-MBUS-01



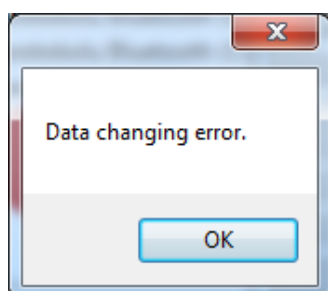
Data zapište do modulu tlačítkem „Set data“



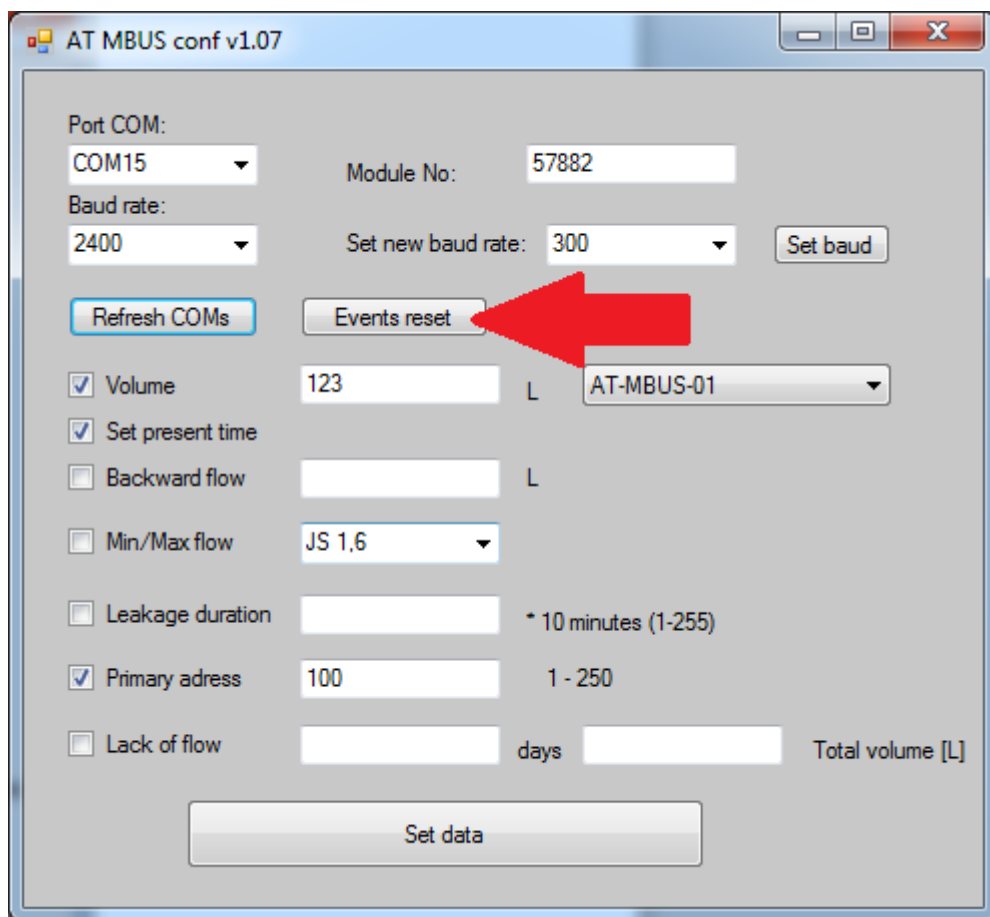
Úspěšný zápis je indikován hlášením



Neúspěšný zápis je indikován hlášením



Vyresetujte chybová hlášení tlačítkem „Events reset“

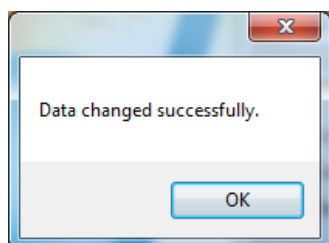


The screenshot shows the 'AT MBUS conf v1.07' window with the following settings:

- Port COM: COM15
- Module No: 57882
- Baud rate: 2400
- Set new baud rate: 300
- Refresh COMs button
- Events reset button (highlighted with a red arrow)
- Volume: 123 L
- Set present time: checked
- Backward flow: unchecked
- Min/Max flow: JS 1,6
- Leakage duration: unchecked
- Primary adress: 100
- Lack of flow: unchecked

Buttons: Refresh COMs, Events reset, Set baud, Set data.

Úspěšný zápis je indikován hlášením



Neúspěšný zápis je indikován hlášením

